

Erasmus MC

Universitair Medisch Centrum Rotterdam



Nieuwbouw Erasmus MC

Definitief Ontwerp



Overzicht vanuit het centrum (Noord-Oost) richting de hoofdentree. Linksonder het glazen dak van het nieuwe plein Sophia. Rechts het grote atrium van het Thema Oncologie. De nieuwe toren van 120 m is een markante toevoeging en verbindt het huidige Erasmus MC-Sophia met de nieuwbouw. Op de bovenste lagen van deze kantoorstoren komt ruimte voor de Rotterdam School of Public Health.

Het ontwerp in vogelvlucht

Tranche 1 Het Definitief Ontwerp (DO) van het bouwcasco van het eerste deel (Tranche 1) van de nieuwbouw van het ziekenhuisdeel van het Erasmus MC 1 is klaar! Het ontwerp is gemaakt door het ontwerpteam, onder leiding van EGM architecten, en beoordeeld door medewerkers en patiëntenorganisaties. Het laat vooral zien hoe de buitenkant (volumeopbouw, gevel) en structuur van het gebouw (liftkernen, vloeren, hoofdopzet techniek) gaan worden.

Drie patiëntenthema's Tranche 1 heeft betrekking op de bouw van drie patiëntenthema's, Oncologie (2), Afweer, Stofwisseling & veroudering (3) en Acute opvang & bewegingsapparaat (4), alsmede het grootste deel van de ondersteunende functies, zoals de laboratoria van klinische afdelingen, logistieke en facilitaire voorzieningen en de huisvesting van de stafdirecties. Daar waar onderwijs en onderzoek plaatsvinden in het ziekenhuis, zijn in de patiëntenthema's faciliteiten opgenomen. De facultaire gebouwen blijven de meeste



Overzicht vanaf de hoek Westzeedijk en 's-Gravendijkwal (Zuid-West). Afdelingen met de grootste publieksstromen, zoals de poliklinieken en röntgen, komen op de onderste lagen. De verpleegafdelingen zijn juist gelegen op de bovenste verdiepingen, met weids uitzicht over de stad en de meeste rust. De voor de patiëntentema's kenmerkende atria zijn gericht naar de verschillende kanten van het complex en openen zich naar de stad.



Backbone op dijkniveau (niveau 1) bestemd voor publieksstromen.

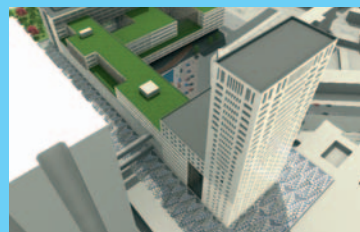
studenten en onderzoekers huisvesten, alleen in de toren is speciaal ruimte gemaakt voor enkele onderzoeksinstituten.

Tranche 2 Na realisatie van Tranche 1 volgt de ontwikkeling van Tranche 2, bestaande uit de overige drie patiëntentema's: Hersenen & zintuigen (1), Circulatie (5) en Voortplanting, groei & ontwikkeling (6).

Atria Uit de gebouwdelen zijn atria gesneden, die zorgen voor licht, lucht en ruimte in de compacte bebouwing. De atria vormen het hart van een patiëntentema en geven identiteit aan het thema door specifieke oriëntatie en inrichting. De atria liggen aan de buitengevel, zodat ze een verbinding maken naar de stad. Deze publieksgebieden bieden de mogelijkheid tot een ontspannend verblijf voor patiënten, familie en medewerkers.

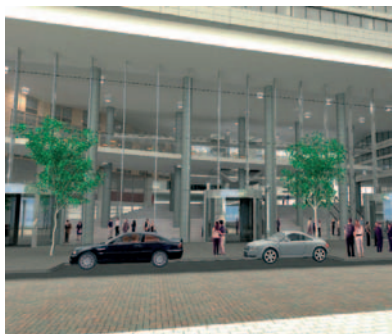
Techniek De technische infrastructuur is van wezenlijk belang en nodig voor de vereiste hoogwaardige kwaliteit van de patiëntenzorg, het onderzoek en onderwijs. De 7e verdieping wordt vrijwel geheel gevuld met installaties en leidingen voor luchtbehandeling, verwarming, koeling, en dergelijke.

Met het definitief bepalen van de toe te passen techniek, waaronder ook de verschillende ICT-toepassingen, wordt zo lang mogelijk gewacht, om de laatste technische ontwikkelingen mee te kunnen nemen.



Backbone De backbone is een met glas overdekte straat (20 meter breed, 300 meter lang), die de verschillende onderdelen van de bestaande en de nieuwe bebouwing met elkaar verbindt. Hierdoor ontstaat een ruim publieksgebied met een heldere ontsluiting voor alle functiegroepen en een eenvoudige oriëntatie voor patiënten, bezoekers, studenten en medewerkers.

De backbone heeft 2 niveaus. De goederenlogistiek wordt afgewikkeld op maaiveldniveau (niveau 0); daar ziet en merkt de bezoeker niets van. Op dijkniveau (niveau 1) is de backbone bestemd voor de publieksstromen.



Entreehal en ontvangst

Bereikbaarheid Vanaf de centrumzijde van de stad wordt de hoofdentree van het complex, met halten van het OV, afzetplaats voor taxi's en vanuit de verschillende aanlooproutes, goed zichtbaar en bereikbaar. De ontvangsthall, met koffiebar en overzichtelijke receptie, bevindt zich één niveau hoger, en is bereikbaar via (rol)trappen en liften.

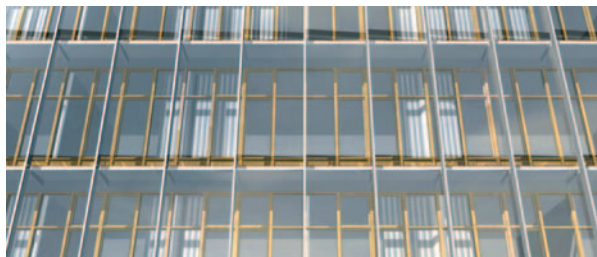
De Thema's 2 (Oncologie) en 6 (Voortplanting, groei & ontwikkeling) krijgen een eigen ingang aan het voorplein (*Daniel* en *Sophia*).



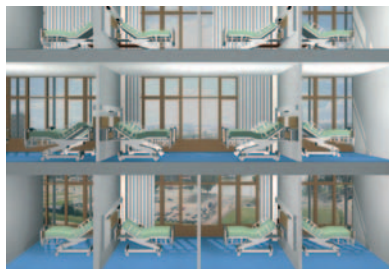
De stedelijke ligging vraagt om een zorgvuldige inpassing die zowel voor het medisch centrum als voor de stad winst oplevert. Vanuit de backbone is een directe verbinding met het Museumpark (Oostzijde) en naar het Park bij de Euromast (Zuidzijde) mogelijk. Het grote voorplein aan de Noordzijde bij de hoofdentree legt de verbinding met het stadscentrum.

Parkeren De parkeergarage van het Erasmus MC is via de Westzeedijk bereikbaar en van daar uit wordt het publiek via de backbone naar de hoofdentree geleid. Ook de in aanbouw zijnde Museumparkgarage kan door patiënten/bezoekers gebruikt worden en sluit aan op de backbone.

Publieksstromen Het is heel belangrijk om in zo'n groot gebouw gemakkelijk de weg te kunnen vinden. De glasoverkapte backbone en de atria helpen hierbij als herkenningspunten. Bijna als vanzelfsprekend wordt het publiek door het gebouw geleid, naar de afdeling toe en weer terug naar de uitgang.



Alle geveltypen hebben dezelfde maatvoering. Dat zorgt voor een rustig, ritmisch beeld vanaf de buitenkant en maakt een flexibele indeling van de achterliggende ruimten mogelijk. Bijvoorbeeld een spreek-/onderzoekskamer kan later zonder veel aanpassingen ingericht worden als behandelkamer.



Verscheidenheid in gevels

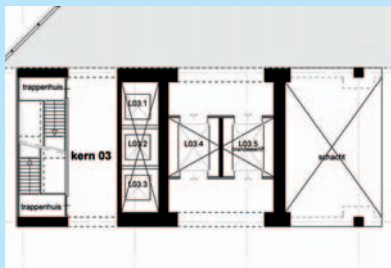
Vier verschillende gevelthema's zorgen ervoor dat het gebouw meer het karakter van een stadswijk krijgt dan van een enkel kolossaal gebouw.

De variatie in gevels ontstaat door verschillende combinaties van geveltypen en materialen.



Studie verpleegafdeling: de beddenkamers liggen aan een brede gang, met goed overzicht vanuit de verpleegpost. Er is vanuit de patiëntenkamers altijd uitzicht op de stad – op het stadscentrum, op groen, of op de haven.

isolatiekamers gemaakt worden. En met minimale aanpassingen kunnen twee éénpersoonkamers omgevormd worden tot één vierpersoonkamer. Uitgegaan wordt echter van vrijwel uitsluitend éénpersoonkamers, want die garanderen privacy en een goede nachtrust voor de patiënt. Bovendien is de kans op infecties klein(er). Dat is een goede basis voor een snel(ler) herstel.



SEH-lift In de naam van Thema 4 wordt al duidelijk dat acute, spoedeisende opvang een belangrijk onderdeel is van de zorg die het Erasmus MC, ook als stadsziekenhuis, levert. Vanuit de Spoedeisende Hulp (SEH) is een snelle toegang tot OK, IC en interventieradiologie noodzakelijk.

Door deze voorzieningen boven elkaar te plaatsen, ontsloten door een liftblok met twee extra brede liften, waarin IC-bedden met bijbehorende apparatuur goed verplaatst kunnen worden, wordt de acute zorg binnen het gebouw optimaal gefaciliteerd. Deze verticale relatie krijgt hierbij soms prioriteit boven de wens elk thema rechtstreeks toegang te geven tot thema-overstijgende voorzieningen.

Vanaf eind 2006 wordt een 1:1 schaalmodel van een ruimte van de nieuwbouw op het terrein geplaatst waarin de gebruikers de inrichting kunnen zien en testen: wanden vloerafwerking, sanitair, verlichting, enzovoort.

Tijdslijn

- Juni 2006** Definitief Ontwerp Tranche 1 gereed
Aanvraag vergunning
- Eind 2007** Start nieuwbouw Tranche 1
- 2010** Oplevering eerste bouwdeel Tranche 1
- 2014** Oplevering geheel nieuwbouw Tranche 1
- 2015** Sloop oude gebouwen (zoals het ziekenhuis)
- ... Start ontwikkeling Tranche 2

Uitgave Directie Huisvesting, Erasmus MC
Postbus 2040, 3000 CA Rotterdam

Telefoon 010 - 463 51 64

E-mail nieuwbouw@erasmusmc.nl

Internet www.erasmusmc.nl/nieuwbouw

Intranet Erasmus MC Nieuwbouw

Illustraties EGM Architecten, Dordrecht
Juurlink & Geluk landschapsarchitectuur